

**DZIĘKUJEMY ZA ZAKUP PRODUKTU WHIRLPOOL**

W celu uzyskania kompleksowej pomocy prosimy zarejestrować urządzenie na stronie [www.whirlpool.eu/register](http://www.whirlpool.eu/register)

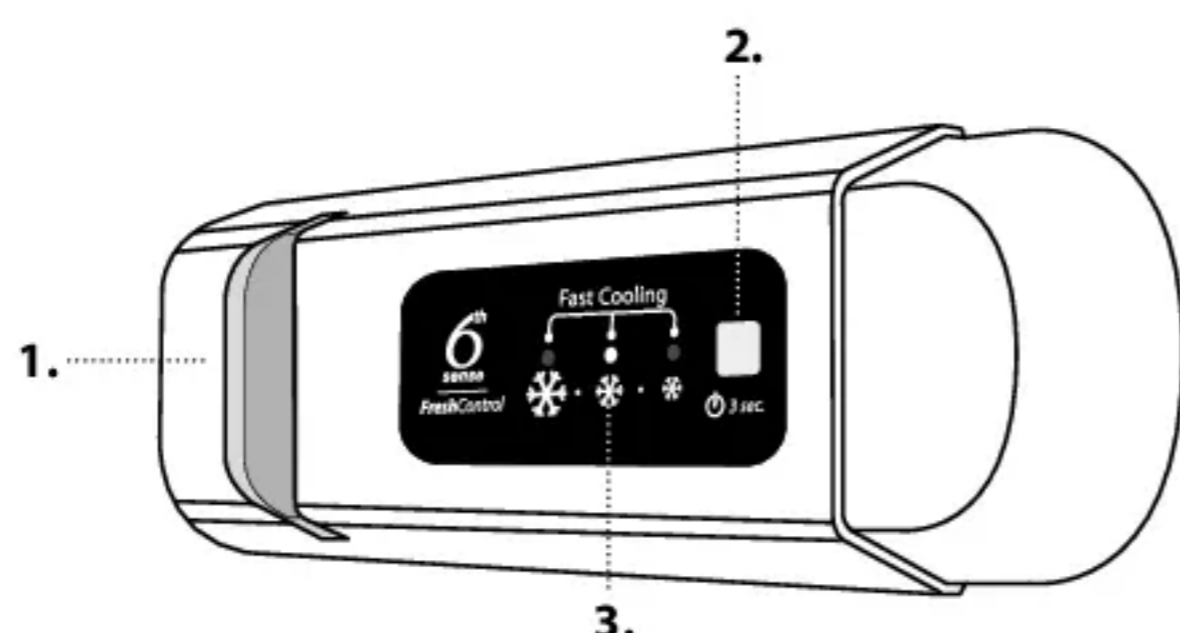


Przed użyciem urządzenia należy uważnie przeczytać instrukcje bezpieczeństwa.

**OPIS PRODUKTU****PIERWSZE UŻYCIĘ**

Po instalacji pozostawić urządzenie w bezruchu na co najmniej dwie godziny przed podłączeniem go do sieci. Po podłączeniu do źródła zasilania urządzenie zaczyna działać automatycznie. Optymalne temperatury przechowywania żywności są ustalone fabrycznie.

Po włączeniu urządzenia należy zaczekać 4-6 godzin, aż zostanie osiągnięta prawidłowa temperatura przechowywania normalnie wypełnionego urządzenia. Antybakteryjny filtr przeciwzapachowy należy umieścić w wentylatorze, jak pokazano na opakowaniu filtra (jeżeli w wyposażeniu). Jeśli urządzenie wyda sygnał dźwiękowy, oznacza to, że włączył się alarm temperaturowy. Aby wyłączyć alarmy dźwiękowe, należy nacisnąć przycisk.

**PANEL STEROWANIA**

1. Oświetlenie LED
2. Przycisk Wł. / Tryb czuwania
3. Temperatura komory chłodziarki i zamrażarki

**6<sup>th</sup> FUNKCJA 6<sup>TH</sup> SENSE FRESH CONTROL**

Urządzenie jest zdolne do szybkiego automatycznego osiągnięcia optymalnej wewnętrznej temperatury przechowywania. Funkcja ta pozwala również na kontrolowanie wilgotności wewnątrz urządzenia. W celu zapewnienia poprawnego działania wentylator musi pracować. Tę funkcję można włączać i wyłączać (patrz Opis wentylatora).

**PRZYCISK WŁ./ TRYB CZUWANIA**

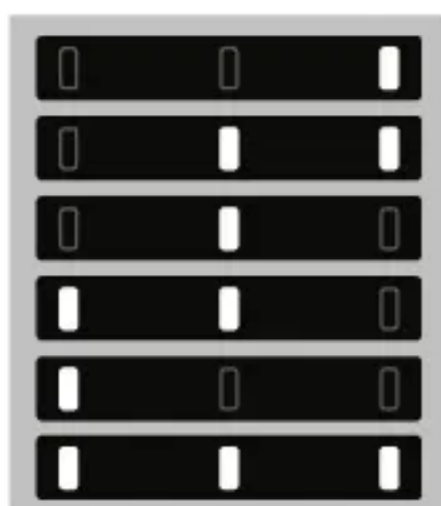
Aby wyłączyć urządzenie, należy nacisnąć i przytrzymać przez trzy sekundy przycisk. Kiedy urządzenie pracuje w trybie czuwania, światło chłodziarki nie zapala się. Aby włączyć urządzenie, należy krótko nacisnąć ten przycisk ponownie.

Uwaga: nie powoduje to odłączenia urządzenia od zasilania.

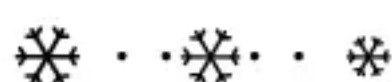
**TEMPERATURA KOMORY CHŁODZIARKI I ZAMRAŻARKI**

Ustawioną temperaturę komory chłodziarki sygnalizują trzy kontrolki LED. Można ustawić inną temperaturę urządzenia za pomocą przycisku

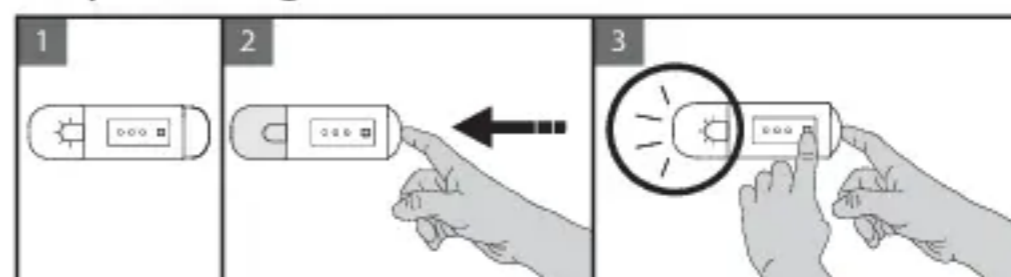
Możliwe są następujące regulacje:

**Świeące diody****Ustawienie temperatury**

- Wysoka (mniej chłodna)
- Średnia-wysoka
- Średnia
- Średnia-niska
- Niska (chłodniejsza)
- Fast cool (Szybkie chłodzenie)

**WENTYLATOR\***

Wentylator jest wstępnie ustawiony jako włączony. Można wyłączyć lub włączyć wentylator, równocześnie naciskając przycisk oświetlenia (jak pokazano na rysunku 2) oraz przycisk (jak pokazano na rysunku 3). Lampka zamiga raz, jeśli wentylator zostanie wyłączony, lub zamiga trzy razy, jeśli wentylator jest włączony. Jeśli temperatura otoczenia przekracza 27°C lub jeśli na szklanych półkach występują krople wody, w celu zapewnienia poprawnego przechowywania żywności należy włączyć wentylator. Wyłączenie wentylatora pozwala ograniczyć zużycie energii.

**FUNKCJA FAST COOL (SZYBKIE CHŁODZENIE)**

W celu szybkiego schłodzenia komory chłodziarki lub na sześć godzin przed umieszczeniem w komorze zamrażarki dużej ilości żywności do zamrożenia, włączyć funkcję „Fast Cooling”, wielokrotnie naciskając przycisk do czasu, aż trzy ikony zaczną migać na zielono, a następnie zaczną świecić się stałym światłem.

Funkcja wyłącza się automatycznie po 30 godzinach i temperatura wraca do ustawienia sprzed uruchomienia tej funkcji. Aby wyłączyć tę funkcję ręcznie, naciśnij ten przycisk.

Uwaga: należy unikać bezpośredniego kontaktu świeżej żywności z żywnością wcześniej zamrożoną.

Aby zoptymalizować prędkość zamrażania, należy usunąć dolną szufladę i umieścić żywność bezpośrednio na dnie komory.

\* Dostępne tylko w wybranych modelach